



les insectes du bord de l'eau



1 milliard de milliards c'est le nombre d'insectes vivants actuellement sur terre.

Scolyte

Scolytus intricatus

TAILLE : 2,5-3,8 MM

Assez commun dans les branches et les troncs des chênes abattus, mais aussi dans les branches mortes des arbres vivants en mai-juin. Après l'accouplement la femelle perce un tunnel sous l'écorce des arbres où elle pond. A partir de cette galerie maternelle les larves percent des galeries plus petites.



Bupreste

Agrilus viridis

TAILLE : 4,5-11 MM

De taille et de couleur variables, les buprestes sont visibles surtout sur les feuilles des saules et des bouleaux, en mai-septembre.

Ils rongent les feuilles des arbres des arbustes et des plantes basses.

Les larves vivent sous l'écorce de différents feuillus.



La libellule peut voler jusqu'à 98 km/h

Demoiselle ou libellule ?

Les demoiselles et les libellules sont deux insectes qui constituent l'ordre des odonates ; elles se nourrissent d'insectes vivants près de l'eau.

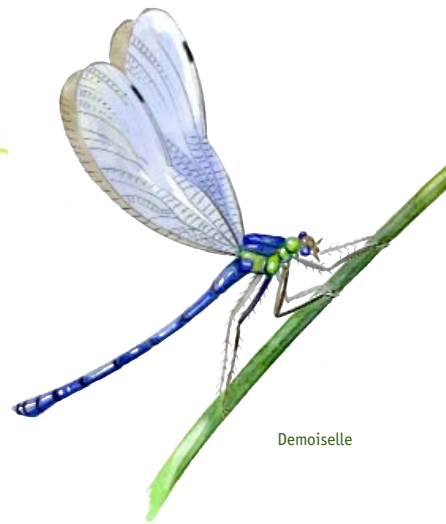
Chez ces deux odonates, le mâle et la femelle sont de couleur différente.

Au repos les ailes de la demoiselle sont le plus souvent repliées sur le dos. Les demoiselles volent beaucoup mais plus lentement que les libellules et restent le plus souvent sur le bord de l'eau.

Les libellules sont plus larges et plus grandes et ne replient jamais leurs ailes qu'elles gardent en toit au dessus du corps au repos.



Libellule



Demoiselle

Ravageurs ou recycleurs ?

Durant une partie de leur vie certains de ces insectes sont ravageurs et durant l'autre partie ils sont bienfaisants.

Nous sommes dégoûtés par un cadavre d'animal grouillant d'asticots, par des termites grignotant du bois. Certaines insectes recyclent la matière organique morte en décomposant les végétaux. Sans ces éboueurs infatigables, le sol ne serait pas fertilisé.

Protégeons-les, ils nous le rendent bien !

Lucane cerf-volant

Lacanus cervus

TAILLE : 25-85 MM

Le lucane est le plus grand coléoptère d'Europe. Son nom provient du fait que les mandibules très développées du mâle rappellent les bois d'un cerf.

La larve qui peut mesurer jusqu'à 10 cm, vit dans le bois mort. Son développement dure de 4 à 5 ans. Elle est donc très utile et facilite la décomposition des vieilles souches, des racines mortes et des troncs tombés au sol.



Grand Capricorne

Cerambyx cerdo

TAILLE : 24-53 MM

C'est sans conteste le Longicorne le plus connu du grand public.

Les larves du Grand Capricorne sont xylophages : elles se développent sur le chênes et consomment le bois dépérissant. Les adultes s'alimentent de sève de fruits mûrs.

On l'accuse à tort de provoquer le dépérissement et la mort.



Cétoine doré

Cetonia aurata

TAILLE : 14-21 MM

Cet insecte aux éclats métalliques se nourrit de nectar et de fruits mûrs, voire de sève d'arbre.

Les larves de ce bel insecte coloré mangent la matière organique en décomposition. Elles ressemblent à celles du lucane cerf volant.



Les larves vivent sous l'eau et se nourrissent d'insectes aquatiques, elles peuvent demander jusqu'à cinq ans pour se développer. Elles possèdent un masque muni de pinces qu'elle détendent brusquement pour saisir leur nourriture.